

Høje Taastrup kommunes Jobcenterindblikrapport for Oktober 2020

INDHOLD

1. Overblik
2. Borgere på offentlig forsørgelse
3. Tidlig indsats
4. Indsats for langvarige ydelsesmodtagere
5. Skærpet tilsyn det seneste år

INDLEDNING

Denne rapport er udarbejdet af Styrelsen for Arbejdsmarked og Rekruttering (STAR) og giver et indblik i kommunens resultater og indsatser på beskæftigelsesområdet samt kommunens status i forhold til skærpet tilsyn.

Rapporten viser kommunens resultater på beskæftigelsesområdet ved at vise kommunens faktiske og forventede andel og antal offentligt forsørgede. Rapporten viser også, i hvilket omfang kommunens ydelsesmodtagere har modtaget en tidlig indsats, og i hvilket omfang langvarige ydelsesmodtagere har modtaget en indsats i form af samtaler og beskæftigelsesrettede tilbud i løbet af det seneste år.

Rapporten er en del af udmøntningen af den politiske aftale om en forenklet beskæftigelsesindsats, der trådte i kraft den 1. januar 2020. Med aftalen får kommunerne større mulighed for fleksibelt at tilrettelægge omfang og timing af den aktive indsats efter den enkelte borgers behov. Den øgede frihed følges af styrket monitorering og opfølgning på kommunernes indsats for at sikre, at ingen kommuner efterlader borgere passive uden indsats og kontakt med jobcenteret i længere perioder.

Rapporten opdateres månedligt med nye data for samtaler og beskæftigelsesrettede tilbud. Tallene der vedrører kommunens resultater opdateres halvårligt. Bemærk, at data kan påvirkes af efterregistreringer mv indtil 3 måneder efter observationsmåneden.

COVID-19's betydning for Jobcenterindblikrapporten

Jobcenterindblikrapporten skal læses i lyset af, at beskæftigelsesindsatsen blev suspenderet fra den 12. marts 2020 frem til den 27. maj 2020, som følge af COVID-19.

Konkret har COVID-19 medført, at der er blevet foretaget følgende tilpasninger af rapporten:

- 1) Tidlig indsats er midlertidig udgået af rapporten. Det vedr. tabel 1.2 og kapitel 3.
- 2) Indførsel af døde periode 1. marts – 30. juni 2020 for alle ydelsesgrupper, hvor optælling af ydelsesvarighed sættes i bero, mens afviklede tilbud tælles med i hele den døde periode og afholdte jobsamtaler tælles med i dele af den døde periode (1. – 11. marts og 27. maj – 30. juni)
- 3) Jobsamtaler kan udover ved personligt fremmøde afholdes digitalt, telefonisk eller via video i genåbningsperioden 26. maj – 31 december 2020.

Det er muligt at læse mere om tilpasningerne af fokusmålingerne på jobindsats.dk.

1. Overblik

Hvordan klarer Høje Taastrup sig?



Tabel 1.1: Hvor mange borgere forsørges af kommunen?

Juli 2019 - juni 2020

	<i>Forventet antal fuldtidspersoner</i>	<i>Faktisk antal fuldtidspersoner</i>	<i>Forskel i antal fuldtidspersoner</i>	<i>Progression ift. sidste halvårige opdatering</i>	<i>Placering i Beskæftigelsesministeriets benchmarkmodel</i>
Antal borgere på offentlig forsørgelse blandt 16-66 årige i kommunen	3.100	3.290	190		85

Tabel 1.3: Får kommunens langvarige ydelsesmodtagere en indsats?

August 2020 - oktober 2020

	<i>Antal unikke borgere, der i perioden har 12+ mdr. anciennitet*</i>	<i>Antal borgere, hvor indsatsmålet er opfyldt*</i>	<i>Andel, hvor indsatsmålet er opfyldt (%)*</i>	<i>Progression ift. sidste månedlige opdatering</i>	<i>Placering blandt 98 kommuner ift. andel</i>
Mindst 4 samtaler de sidste 12 mdr.	1.486	1.371	92,3		34
Mindst 225 timers ordinær beskæftigelse eller 1 beskæftigelsesrettet tilbud de sidste 12 mdr.	1.429	1.151	80,5		78

*Eksklusiv borgere, som har været fritaget mindst 50 % af ydelsesforløbet

1. Overblik

Hvordan klarer Høje Taastrup sig ift. skærpet tilsyn?

Table 1.4: Hvordan klarer Høje Taastrup sig ift. sit resultatmål?

Juli 2019 - juni 2020

Resultatmål for skærpet tilsyn	Forventet andel (%)	Faktiske andel (%)	Forskel i andel (%-point)
Kommunens faktiske andel borgere på offentlig forsørgelse skal være mindre end kommunens forventede andel	9,39	9,94	0,55

Table 1.5: Hvordan klarer Høje Taastrup sig ift. fokusmålene for samtaler og beskæftigelsesrettede tilbud?

Oktober 2020

Fokusbemærkning for skærpet tilsyn	Opfyldelse af fokusmål de seneste 12 mdr. (%)	Krav for at opfylde fokusmål ved årets udgang (%)
I gennemsnit skal mere end 80 % af ydelsesmodtagere med mindst 12 mdr. anciennitet modtage mindst 4 samtaler de sidste 12 mdr.	89,43	
I gennemsnit skal mere end 80 % af ydelsesmodtagere med mindst 12 mdr. anciennitet opnå 225 timers ordinær beskæftigelse eller modtage mindst 1 beskæftigelsesrettet tilbud de sidste 12 mdr.	81,21	

Table 1.6: Hvad er Høje Taastrups nuværende status ift. skærpet tilsyn?

Oktober 2020

Status pr. dato

Aktuelt ikke i risiko

Forklaring

Rapportens kategorisering af kommunen sker på baggrund af tre kriterier:

- 1) Kommunens nuværende opfyldelse af resultatmålet. Kriteriet er baseret på den seneste offentliggjorte benchmarkinganalyse
- 2) Kommunens opfyldelse af fokusmålene de seneste 12 måneder. Kriteriet er baseret på et gennemsnit af de seneste 12 måneder
- 3) Kommunens opfyldelse af fokusmålene i perioden for skærpet tilsyn. Kriteriet tager udgangspunkt i kommunens krav for at opfylde fokusmålene ved årets udgang. Kriteriet er den gennemsnitlige andel, som kommunen skal ligge over resten af årets måneder for, at kommunen ender med en gennemsnitlig andel for årets 12 måneder, der er større end 80 %. Kriteriet er baseret på en beregning, der bruger kommunens gennemsnitlige andel for årets indeværende måneder.

Opfylder kommunen ikke resultatmålet, kan kommunen ende i skærpet tilsyn, hvis kommunen ikke opfylder fokusmålene ved årets udgang.

Inspirationskommune: Kommunen opfylder både resultatmål og de to fokusmål for de seneste 12 måneder og i perioden for skærpet tilsyn. Kommunen kan således opfylde fokusmålene i slutning af året ved at fortsætte den nuværende aktivitet resten af året.

Aktuelt ikke i risiko: Kommuner er aktuelt ikke i risiko, hvis de enten opfylder resultatmål eller fokusmål de seneste 12 måneder eller fokusmål i perioden for skærpet tilsyn. Kategorien omfatter de kommuner, der hverken er i risiko for skærpet tilsyn eller er inspirationskommuner.

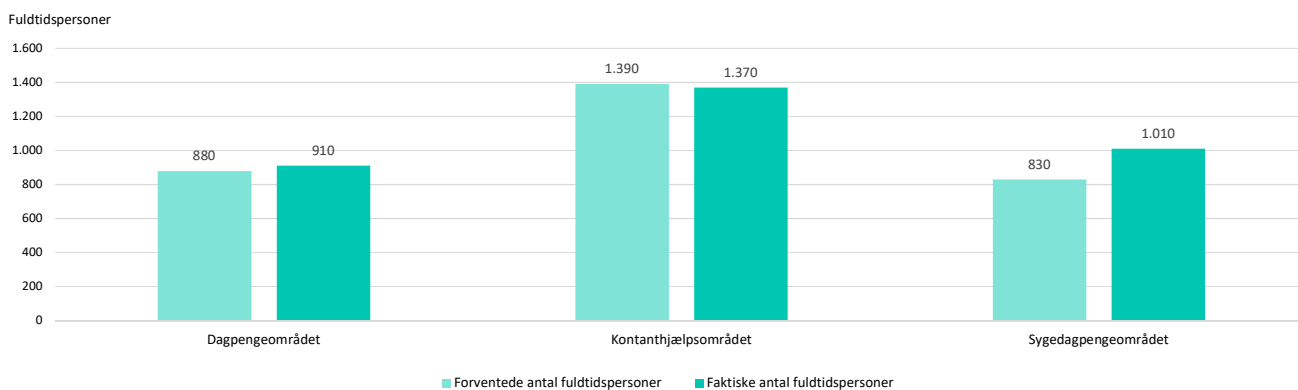
Risiko for skærpet tilsyn: Kommunen opfylder ikke resultatmål samt fokusmål for de seneste 12 måneder og i perioden for skærpet tilsyn. Hvis kommunen ikke opfylder resultatmålet eller ikke får rettet op på fokusmålene inden udgangen af året, bliver kommunen omfattet af skærpet tilsyn.

Se alle kommuners status pr. dato i bilaget "Oversigt over alle kommuners status på resultat- og fokusmål"

2. Borgere på offentlig forsørgelse

Hvordan præsterer Høje Taastrup på forskellige ydelsesområder?

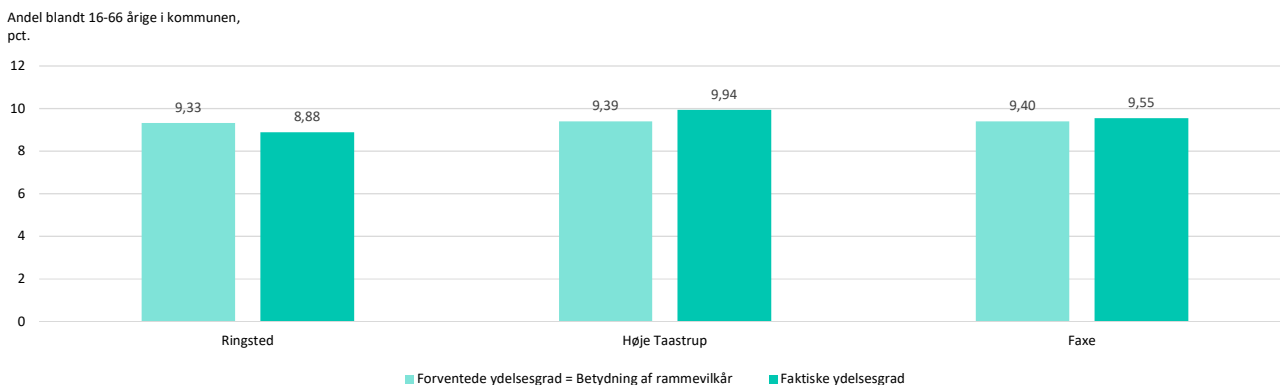
Figur 2.1: Faktisk antal fuldtidspersoner sammenholdt med det forventede antal fuldtidspersoner på dagpenge, kontanthjælp og sygedagpenge. Juli 2019 - juni 2020



Note: Ydelsesområderne svarer til dem i Beskæftigelsesministeriets benchmarkinganalyse. Dagpengeområdet omfatter dagpenge, kontantydelse og arbejdsmarkedsydelse. Kontanthjælpsområdet omfatter kontanthjælp, uddannelseshjælp, selvforsørgelses- og hjemrejse samt overgangsydelse, revalidering og forrevalidering, ledighedsydelse og ressourceforløb. Sygedagpengeområdet omfatter sygedagpenge og jobafklaringsforløb.

Hvordan klarer Høje Taastrup sig ift. to sammenlignelige kommuner?

Figur 2.2: Høje Taastrups andel af borgere på forsørgelse sammenholdt med to kommuner med tilsvarende forventede ydelsesgrad. Juli 2019 - juni 2020

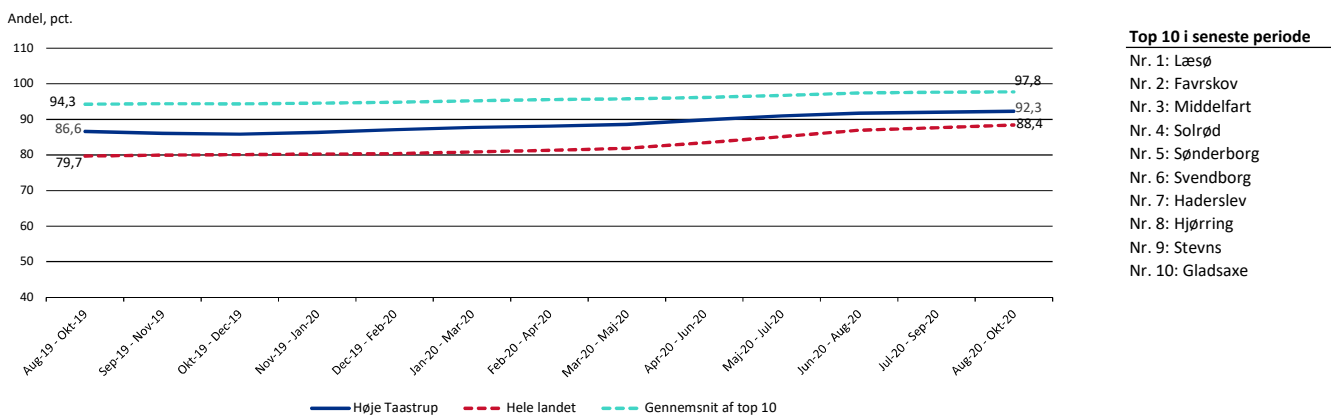


Note: Ydelsesgrad dækker over andelen af borgere i kommunen, der modtager offentlig ydelse i løbet af et år. Hvis ydelsesgraden er 100 %, modtager samtlige borgere offentlig ydelse hele året og hvis ydelsesgraden er 0 %, modtager ingen borgere offentlig ydelse i løbet af et år

4. Indsats for langvarige ydelsesmodtagere

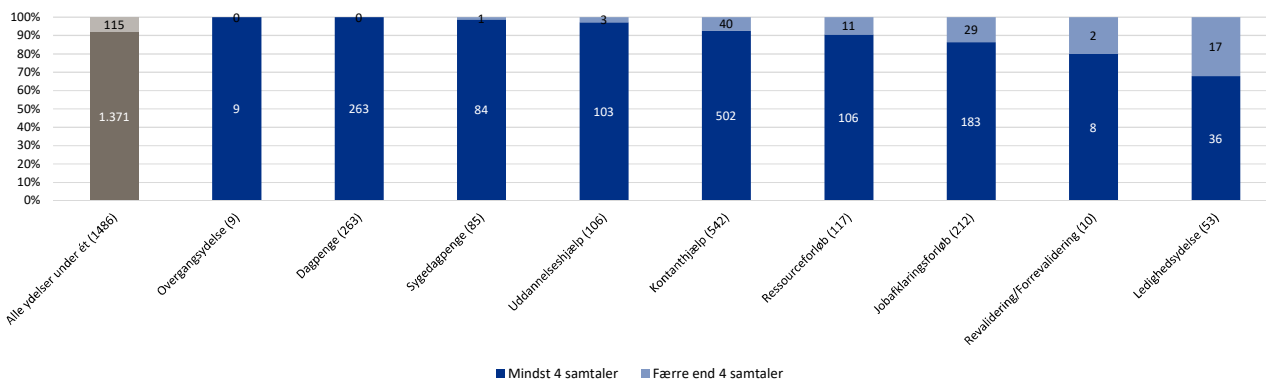
Hvordan har udviklingen været for samtaler i Høje Taastrup?

Figur 4.1: Gennemsnitlige andel ydelsesmodtagere med mindst 12 mdrs. anciennitet, som har modtaget mindst 4 samtaler. Sammenholdt med Top 10 og Hele landet



Hvordan præsterer det enkelte ydelsesområde ift. samtaler i Høje Taastrup?

Figur 4.2: Antal unikke ydelsesmodtagere, der i perioden har mindst 12 mdrs. anciennitet, fordelt på hhv. færre end 4 samtaler og mindst 4 samtaler. August 2020 - oktober 2020

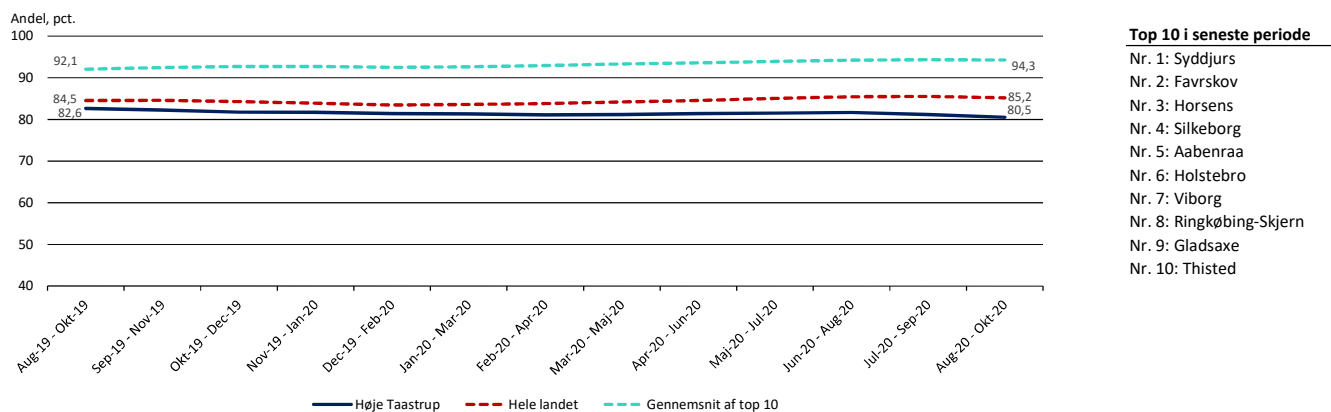


Note: Ydelsesgrupperne er sorteret således, at ydelsesgruppen med den højeste andel, der har modtaget mindst 4 samtaler, er næstlængst til venstre. Hvis to ydelsesgrupper har den samme andel, vælges ydelsesgruppen med den højeste population. Det bemærkes, at tallene er diskretioneret, hvis populationen er mindre end 5. Hvis tallet er diskretioneret står der (.) i stedet.

4. Indsats for langvarige ydelsesmodtagere

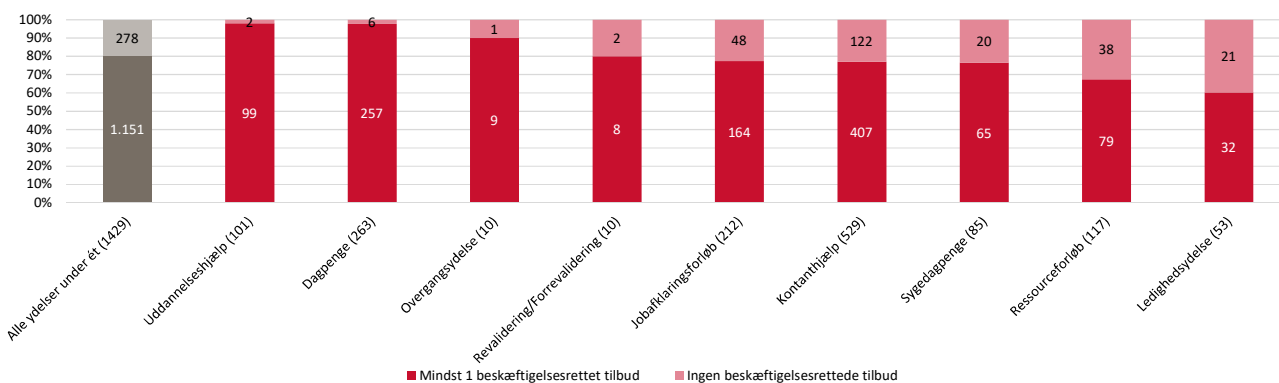
Hvordan har udviklingen været for beskæftigelsesrettede tilbud i Høje Taastrup?

Figur 4.3: Gennemsnitlige andel ydelsesmodtagere med mindst 12 mdrs. anciennitet, der har haft 225 timers ordinær beskæftigelse eller modtaget mindst 1 beskæftigelsesrettet tilbud. Sammenholdt med Top 10 og Hele landet



Hvordan præsterer det enkelte ydelsesområde ift. beskæftigelsesrettede tilbud i Høje Taastrup?

Figur 4.4: Antal unikke ydelsesmodtagere, der i perioden har mindst 12. mdrs. anciennitet, som hhv. har og ikke har haft 225 timers ordinær beskæftigelse eller modtaget mindst 1 beskæftigelsesrettet tilbud. August 2020 - oktober 2020

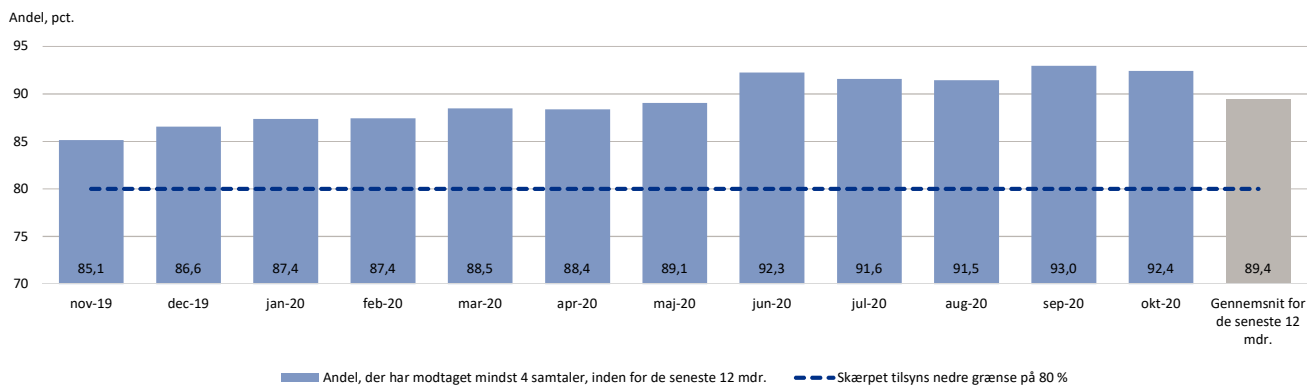


Note: Ydelsesgrupperne er sorteret således, at ydelsesgruppen med den højeste andel, der har haft 225 ordinære timer eller har modtaget mindst 1 beskæftigelsesrettet tilbud, er næstlængst til venstre. Hvis to ydelsesgrupper har den samme andel, vælges ydelsesgruppen med den højeste population. Det bemærkes, at tallene er diskretioneret, hvis populationen er mindre end 5. Hvis tallet er diskretioneret står der (.) i stedet.

5. Skærpet tilsyn det seneste år

Hvordan præsterer Høje Taastrup i forhold til skærpet tilsyns tærskelværdi for samtaler?

Figur 5.1: Andel ydelsesmodtagere med mindst 12 mdrs. anciennitet, der har modtaget mindst 4 samtaler de sidste 12 mdr.



Hvilket ydelsesområde halter efter ift. give borgerne mindst 4 samtaler i Høje Taastrup?

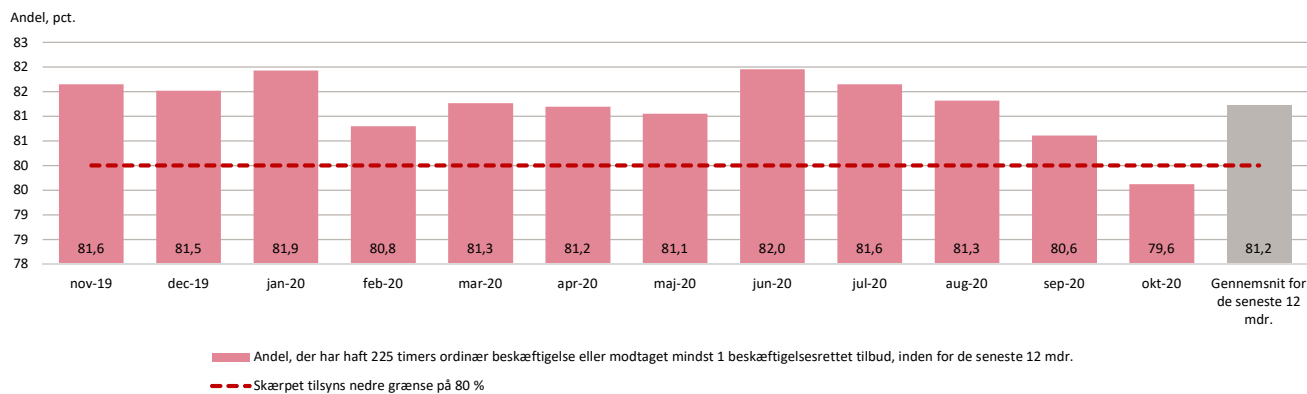
Figur 5.2: Antal unikke ydelsesmodtagere med mindst 12 mdr. anciennitet, der har modtaget færre end 4 samtaler, fordelt på ydelser. November 2019 - oktober 2020



5. Skærpet tilsyn det seneste år

Hvordan præsterer Høje Taastrup i forhold til skærpet tilsyns tærskelværdi for beskæftigelsesrettede tilbud?

Figur 5.3: Andel borgere med mindst 12 mdrs. anciennitet, der har haft 225 timers ordinær beskæftigelse eller modtaget mindst 1 beskæftigelsesrettet tilbud de sidste 12 mdr.



Hvilket ydelsesområde halter efter ift. give borgerne mindst et beskæftigelsesrettet tilbud i Høje Taastrup?

Figur 5.4: Antal unikke borgere med mindst 12 mdrs. anciennitet, der ikke har haft 225 timers ordinær beskæftigelse eller modtaget mindst 1 beskæftigelsesrettet tilbud, fordelt på ydelser. November 2019 - oktober 2020

